

# Plan de Acción de Emergencia

Entrenamiento Publico



# La Vision de Conjunto

- CTX Safe (Seguro)
- Comunicación
- Las dos Opciones
  - Evacuar
  - Refugiarse
- Evitar | Negar | Defender
- Respuesta
- Recuperación



# CTX Safe

- **La aplicación gratis de seguridad de la Universidad**
  - Inserción de notificación en caso de emergencia
  - Luz azul móvil (botón de pánico)
  - Caminata virtual a casa (policía del el campus supervisa la ubicación)
  - Paseo de Amigos (ubicación compartida con los usuarios elección de contacto)
  - Recursos y enlaces de la seguridad de campus
    - Enlace a permiso de estacionamiento y políticas
    - Enlace a alerta temprana/ accidente-formulario de notificación de incidentes
  - Mapas y planes de emergencia
    - Los procedimientos detallados para cada tipo de incidencia

Descargar Gratis



# Fuentes de Comunicación

- Alerta de CTX :
  - La Universidad enviara un CTX mensaje de alerta cuando haya ocurrido un incidente, o sea inminente que sea potencialmente mortal.
  - Usted recibirá el mismo mensaje como:
    - Una llamada de teléfono (mensaje automatizado)
    - A través de texto
    - A través de correo electrónico
    - Una notificación a través de la aplicación CTX Safe (seguro)
- Los funcionarios de la Universidad
  - Los funcionarios universitarios también pueden extender la alarma y comenzar a decretar el Plan de Operaciones de Emergencia.
  - El incumplimiento de un funcionario universitario en una situación de emergencia puede resultar en una acción disciplinaria.
- Sitio Web de la Universidad
  - La universidad es una fuente de información acerca de incidentes menores como:
    - Cierres de clima durante invierno/ retrasos
    - Corte de la red o la luz



# Niveles de Comunicación

## CONCIENCIA

Utilizado para promover una actividad o recurso relacionado con CTXPD para la comunidad universitaria

### Ejemplo:

- Iniciativas de seguridad
- Eventos de seguridad
- Entrenamientos relacionados con la seguridad

### Métodos de comunicación:

- La publicación en redes sociales
- Correo electrónico de toda la Universidad
- Calendario Universitario

## CONSULTIVA

Utilizado para informar la comunidad universitaria de una condición o una amenaza que podría afectar la seguridad de individuos o el funcionamiento normal en el campus o en el área contigua

### Ejemplo:

- Aviso de crimen/advertencia oportuna
- Asesoría meteorológica
- Asesoría de construcción
- Asesoría de estacionamiento

### Métodos de comunicación:

- La publicación en redes sociales
- Correo electrónico de toda la Universidad (cuando apropiado)
- Mensaje SMS

## ALERTA

Utilizado para alertar inmediatamente la comunidad universitaria de un incidente que amenaza salud y seguridad de personas en el campus o afecta operaciones normales del campus

### Ejemplo:

- Emergencias inmediatas que amenazan la vida
- Intruso Armado
- Tornado
- Terrorismo
- Explosivo

Emergencias posiblemente mortales

- Fuga de gas
- Actividad de policía cercana
- Protestas
- Amenaza creíble

Cualquier incidente que requiera que la Universidad cierre inesperadamente el campus o cancele un evento importante

### Métodos de comunicación:

- La publicación en redes sociales
- Correo electrónico de toda la Universidad
- Mensaje SMS
- \*CTX Safe (Seguro)

# Las Dos Opciones

- En cualquier emergencia se reduce a dos opciones básicas:

## Evacuar:

- Quitar personas del peligro

## Refugiarse :

- Eliminar el peligro de la gente
- En el caso extremadamente raro de un tirador activo, la respuesta estándar es:

## EVITAR | NEGAR | DEFENDER

- *Esta es una combinación de las dos opciones, con la adición de la defensa personal como último recurso.*



# Procedimientos de Respuesta a Incidentes



SEVERE WEATHER



HAZMAT



ACTIVE SHOOTER



BOMB THREAT  
SUSPICIOUS PACKAGE



FIRE

## REFUGIO

Mantener la Calma  
Encontrar una estructura endurecida  
Evitar estructuras de techo de gran envergadura (gimnasio, capilla, etc.)

Cerrar puertas y ventanas  
Encontrar cobertura detras de estructuras solidas, proteger cuello y cabeza  
Empujar toallas mojadas o ropa debajo de las puertas si es necesario para detener el humo y vapores

Permanezca en contacto con su telefono movil  
Prepararse para evaquar cuando se le solicite

## EVITAR NEGAR DEFENDER

Escapese de la amenaza si puede  
Ponga objetos entre usted y la amenaza como sea posible  
Advertir a los demas al salir de la zona

Refugio en estructura endurecida  
Bloquee/barricada la puerta, apague las luces, y silencie los dispositivos móviles  
Permanecer oculto y silencioso

Defenderse si es necesario  
Forme un equipo en la amenaza de abrumarlo rápidamente  
Ser agresivo y comprometido con sus acciones.

## EVACUAR

Mantener la Calma  
No se tome el tiempo para reunir todas sus pertenencias, pero tome su teléfono móvil  
Evacue el edificio inmediatamente

Ser atentos y escuchar a los funcionarios de la universidad en las salidas apropiadas  
No utilice elevadores cuando evacuando  
Proporcionar ayuda y asistencia a los necesitados

Permanecer con el grupo en el que estas, y evacuar a la zona de recolección segura mas cercana  
Permanecer en el área de recolección hasta que los funcionarios de la universidad digan que estén liberados.

**MARQUE 911 PARA EMERGENCIAS  
MARQUE (512) 313-3311 PARA LA POLICIA DE  
CAMPUS**

# Procedimientos de Evacuación

- Evacue inmediatamente cuando se le solicite por alarmas de incendios, los funcionarios de la universidad, o por anuncio oficial (CTX Alerta, CTX Seguro)
- No se tome el tiempo para reunir todas sus pertenencias, pero **tome su teléfono móvil**
- Conocer y utilizar las rutas de evacuación primarias/ alternativas designadas
- Ser atentos y escuchar a los funcionarios de la universidad en las salidas apropiadas
- Abandonar el edificio en forma ordenada sin apresurarse o amontonamiento **No Utilice Elevadores**
- Proporcionar ayuda y asistencia a los necesitados (personas con discapacidades)

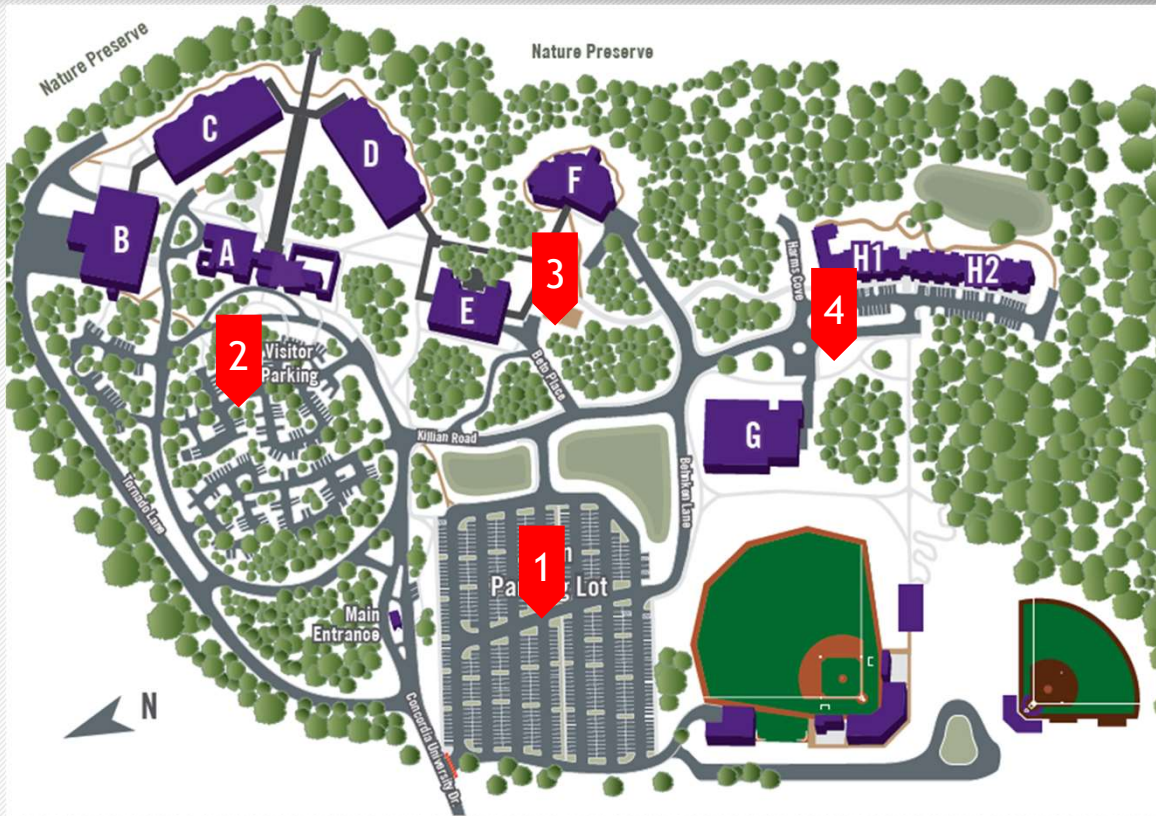


# Procedimientos de Evacuación (continuo)

- Ser conscientes de (y seguir) las instrucciones dadas por el personal de policía y otros funcionarios.
- Caminata a la ubicación apropiada de recolección de emergencia.
- **Permanecer con el grupo en el que estas**, y evacuar a la zona de recolección segura mas cercana. Esto hace que la contabilidad de todos sea mucho mas confiable y eficiente.
- Permanecer en el área de recolección hasta que los funcionarios de la universidad digan que estén liberados.
- Informar a los respondedores de emergencia , de personas que han sido lesionadas o dejadas atrás a los respondedores de emergencia.
- No volver a entrar a un edificio hasta que un funcionario de la universidad diga que todo esta seguro.



# Ubicación de Recolección de Emergencia





# Refugio en Lugar/ Procedimientos de Bloqueo

- Buscar refugio dentro de un edificio:
  - Ir a nivel mas bajo posible, que este disponible en la situación.
  - Encuentre un cuarto con cantidad mínima de vidrio que puede ser bloquead.
  - Evitar refugiarse de eventos meteorológicos en grandes estructuras (gimnasio, capilla, etc.)
  - Asegure el cuarto, barricada la puerta como aplicable con escritorios, sillas, etc.
  - Apague las luces y silencie electrónicos, pero permanezca en contacto con su teléfono móvil.
  - Espere a que den el todo seguro, de parte de respondedores de emergencia.
  - Prepárese para evacuar.

# Refugio en Lugar/ Procedimientos de Bloqueo

(continuo)

- Si usted no puede conseguir dentro, o escapar del peligro exterior:
- Encontrar un lugar de cobertura y ocultación del peligro
  - Detrás de vehículos o estructuras solidas
  - Acuéstese en una zanja por debajo de la superficie
- Refugio en la cubierta quedándose situacionalmente consciente del peligro.
  - Usar los brazos para proteger el cuello y la cabeza
- Prepararse para evacuar cuando se le solicite.



# Evitar | Negar | Defender

Vea el video para familiarizarse con el concepto de Evitar | Negar | Defender:

<https://www.youtube.com/watch?v=j0lt68YxLQQ>

**EVITAR** comienza con tu estado de animo:

- Preste atención a los alrededores.
- Tenga un plan de salida.
- Aléjese de la fuente de amenaza lo mas pronto posible.
- Mantenga la mayor distancia y barreras entre usted y la amenaza.

**NEGAR** cuando escapar es difícil o incluso imposible:

- Mantener la distancia entre usted y la fuente.
- Crear barreras para prevenir o ralentizar una amenaza de llegar a usted.
- Apaga las luces.
- Permanezca fuera de vista y permanezca tranquilo mientras se esconda detrás de objetos grandes y silencie su teléfono.

**DEFENDER** porque usted tiene el derecho de protegerse:

- Si usted no puede evitar o negar este preparado para defenderse.
- Ser agresivo y comprometido con sus acciones.
- No luche justamente. SE TRATA DE SUPERVIVENCIA.

Llame 911 cuando este encuentre una área segura.

# Acción tomada por la Universidad

- La Universidad responderá por:
  - Inmediatamente desplegando CTRPD para evaluar y responder al peligro
  - Enviando avisos de alerta CTX como sea posible para alertar a los estudiantes/ facultad/ personal
  - Asistiendo en procedimientos de evacuación o refugio
  - Coordinar entre la respuesta entre las procesadoras locales, estatales, y federales



# Recuperación Universitaria

- La Universidad se recuperara por:
  - La coordinación de recursos para estudiantes/ facultad/ personal, afectados por el incidente
  - La comunicación de actualizaciones situacionales durante la recuperación
  - Asegurar que los sistemas y las instalaciones sean seguros y funcionales, o coordinar alternativas hasta que se complete la recuperación

# La Conclusión

## Tener un plan antes de que algo salga mal

Puedo contestar alguna pregunta o preocupación?  
Venga a hablar con nosotros en D138 para mas recursos.

Gerente de programa de emergencia: Anthony Brown  
[Anthony.Brown@Concordia.edu](mailto:Anthony.Brown@Concordia.edu)

